



A n n - C h a r l o t t F o r n h e d

# P r e s e n t a t i o n



Balansös. Från separatutställning på Galleri Hantverket.



**Sedan 1994 är jag yrkesverksam skulptör. Under många av mina uppdrag har jag arbetat med konst för barn, på skolor, sjukhus och förskolor. Ofta sker det i nära samarbete med landskapsarkitekter och arkitekter, samt brukare av konsten (barn, lärare, rektorer, skolledare och exempelvis lekterapi). Mina skulpturer finns också i bostadsområden och offentliga miljöer.**

**M**in inspiration finner jag i myter, sagor och drömmar, men också i djur och natur, människokroppen och i arkeologiska fynd och fornlämningar. Platsens historia och de som ska vara nära konsten är ofta inspiration i tillkomsten av offentliga verk.

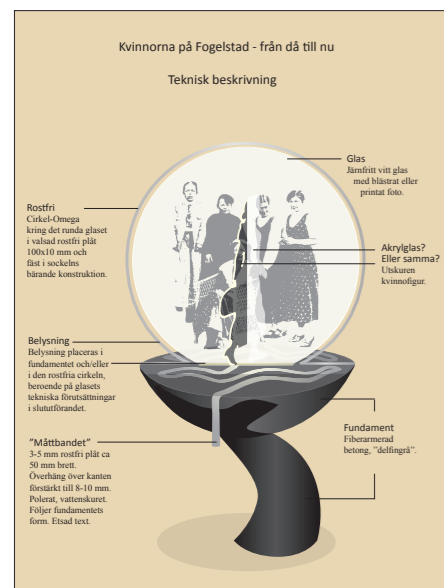
Jag arbetar både abstrakt och föreställande med fri skulptur, reliefer och keramik. För inom- och utomhusbruk, med allt från monumentala utsmyckningar med höga krav på hållfasthet i vårt nordiska klimat till mindre objekt.

Som presentationsmodell i ett uppdrag använder jag ofta digitala fotomontage av skulpturmodellen placerad i den tilltänkta miljön, för att ge en så god uppfattning av slutresultatet som möjligt.

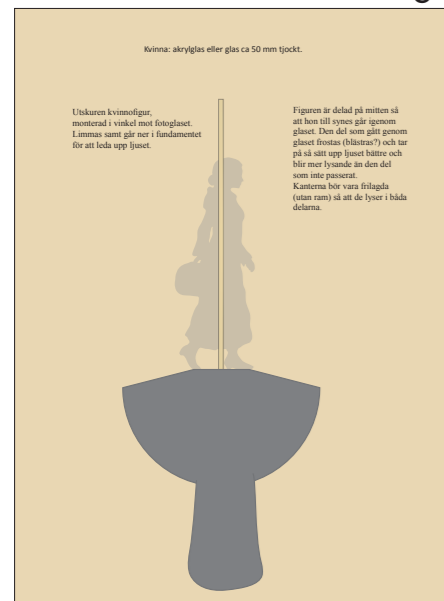
Mina material är i första hand betong, lera, brons- och aluminiumgjutningar, 3-D mosaiker och blandtekniker (t ex trä/metall, betong/brons). Jag utför även sandgjutet glas och raku.

// Ann-Charlott Fornhed





## Skissförslag



**Kvinnliga medborgarskolan vid Fogelstad** startades på initiativ av Elisabeth Tamm tillsammans med Ada Nilsson, Honorine Hermelin, Elin Wägner och (sittande) Kerstin Hesselgren. Ebba Holgersson saknas på bilden. På skolan utbildades i samhällsdeltagande efter att svenska kvinnor fått den efterlängta rösträtten 1921.

På Fogelstad samlades utan åtskillnad kvinnor från samhällets alla skikt, alla politiska riktningar fanns representerade. Det viktiga var att fånga upp de olikheter som fanns och genomlysa dem. De mindre bemedlade fick stipendier så att de kunde delta i kurserna. På schemat stod bland annat samhällskunskap, historisk statskunskap, livsåskådning, filosofi, psykologi, socialpolitik, "hygien" (sexualkunskap), praktiskt medborgarskap och talekonst. Cirka hälften av våra första kvinnliga riksdagspolitiker utbildades här.

Detta kvinnoarv uppmärksammade Katrineholms kommun hösten 2014 genom att utlysa en tävling om att skapa en offentlig konstnärlig gestaltning till deras minne. Som en av tre konstnärer inbjöds jag ta fram ett förslag. Till skulpturen valde jag det kanske mest kända fotot på de ledande kvinnorna på Fogelstad – den så kallade "Konstellationen". Till min glädje gick mitt bidrag vidare till utförande. Skulpturens placering är utanför Kulturhuset Ängeln i Katrineholm, och "EKA" invigdes 2017.



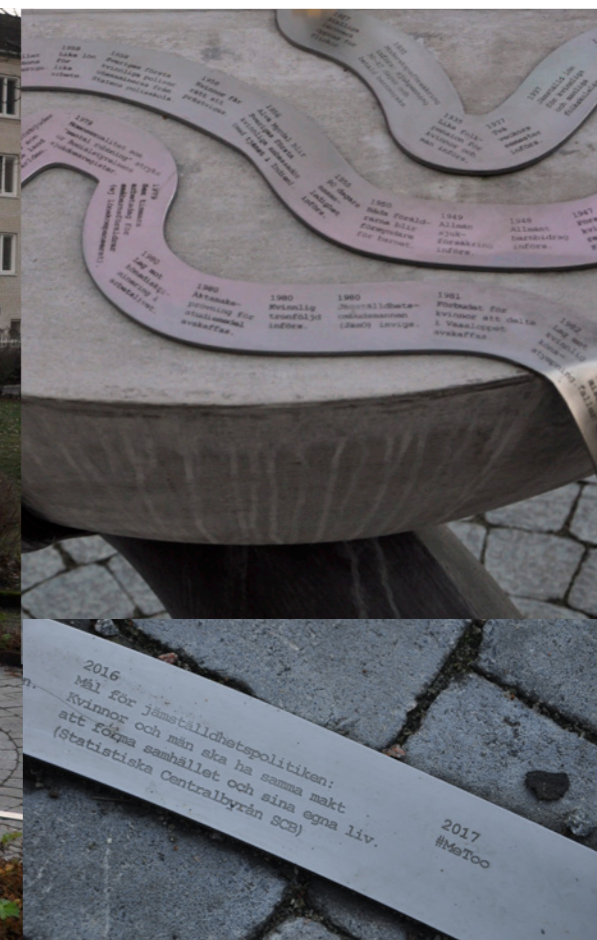
# "EKA" en hyllning till Fogelstad Kvinnliga medborgarskolan vid Fogelstad (1925-1954)



Fotot är tryckt mellan tjocka glas och belyses så att de ljusa partierna i fotot lysas upp. En kvinna passerar igenom glaset och kommer ut stärkt och "självlysende" på andra sidan. Hon är utskuren i tjockt glas och får vara en symbol för alla de ca tvåtusen kvinnor som passerade Fogelstads kurser.



Fundamentets form är inspirerad av "Den vänliga delfinens orden". Kvinnorna som gått igenom kurserna på Fogelstad fick en liten blå delfin i emalj att fästa på rocken, så att de kunde känna igen varandra då de möttes i andra sammanhang. Delfinen var en symbol för att man måste våga stå upp för det man tror på.



En historisk linje över viktiga milstolpar i svensk kvinnohistoria ringlar över skulpturen, inspirerad av Kulturföreningen Fogelstads måttband "Hur långt har vi kommit?". Det avslutas med 2017 #MeToo, och därefter finns det plats för att fylla på med framtida viktiga händelser och kvinnor...



# Ängskolans skolgård Sundbyberg

(huvudentrén till gården från Vackra vägen)



Invigning måndagen den 23/8 2010 – barnen stormade skulpturgruppen...

Ängskolan är en skola för barn från 0 till 15 år och har musik och idrott som specialinriktningar. Fokus i den konstnärliga gestaltningen har legat på att göra entréplatserna speciella, och att skapa en naturlig samlingspunkt på gården.

Det välkända ordstävets att ha "En räv bakom örat" blir skulpturgrupp vid huvudentrén med sitt- och lekmöjlighet och kan associeras med Ängskolans specialinriktning musik (musikörat).

För att bryta upp skolgårdens stora flacka ytor och för att skapa en grön plats på gården är skulpturgruppen placerad på en liten kulle med konstgräs. Kullen ligger i centrum av en labyrinth infälld i markläggningen med förlaga från bronsåldern. På platsen är också tio japanska körsbärsträd utplacerade i ögonpunkter. Träden ger ett lagom högt skyddande grentak med underbar blomning.

Örat är gjort i vit specialbetong, räven i brons.  
Uppdragsgivare Sundbyberg Stad 2010.

# "En räv bakom örat"







**K**onstnärlig gestaltning utförd för HSB Stockholm till bostadsrättsföreningen Tussmötet i Stureby, Tussmötesvägen 115-130 vid Svedmyraplan. Konstansvarig hos HSB var Cilla Jahn. Hon sa: I den gamla trädgårdsstaden, vad kunde passa bättre än äpplen?

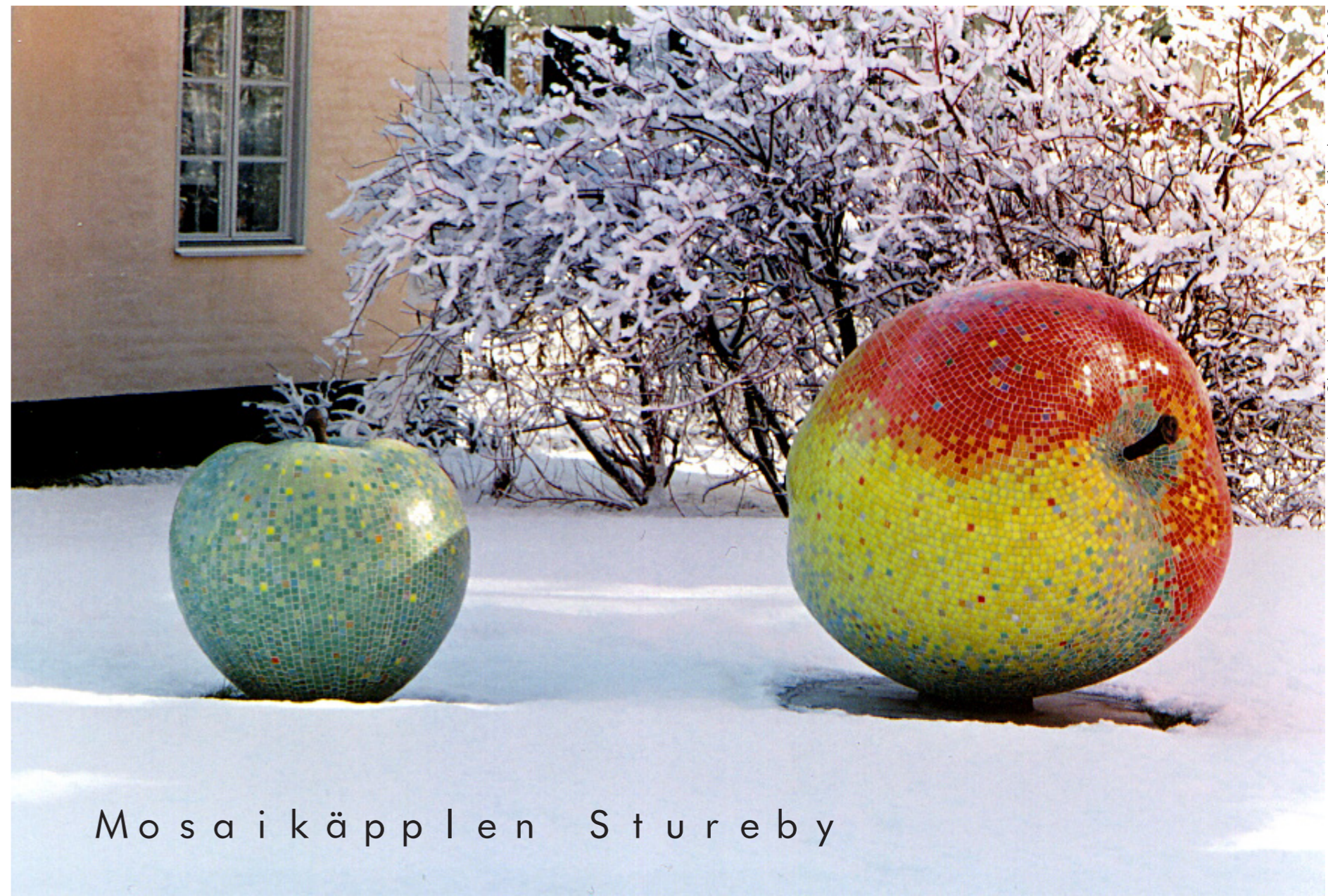
*Minnen*

*Äppelträdens kronor andas  
brer ut sitt tak över ängens gröna sjö.  
Äppelblom i gräset som snö.*

// Ann-Charlott Fornhed 1998

Material: betong, brons och italiensk glasmosaik.  
En värmeslinga håller dem frostfria om vintern.

Stora mosaikäpplet: 140 x 120 cm, ca 13 000 bitar glasmosaik.  
Lilla äpplet: 80 cm högt, ca 7 000 bitar.



M o s a i k ä p p l e n S t u r e b y

Ann-Charlott Fornhed Skulptur © 2019



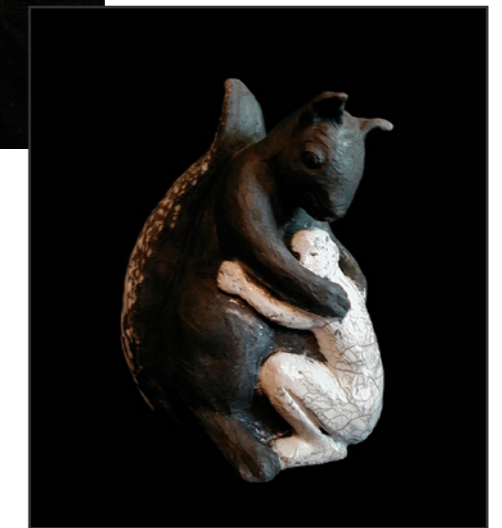


Som motpol och komplement till det monumentala tycker jag om att arbeta i det mindre formatet. Det blir gärna figurativt och vanligtvis är materialet keramik, raku eller betong.

När jag bränner dem i den "opålitliga" rakutekniken står jag med hjärtat i halsgropen, men jag vet att när det lyckas tillför det något alldeles extra, ett eget liv.



## Figurer



# CV

Ann - Char l o t t F o r n h e d

Född 1965 i Stockholm.

skulptur@fornhed.se      www.fornhed.se

www.facebook.com/FornhedSkulptur

## UTBILDNING

1987-93	Konstfack, Skulptur 170 p. MFA
1993-94	Konstfack, påbyggnadsår på Keramik & Glas
1994	Inom- och utomhusutsmyckning, KKV Sthlm
1996-97	Projektledarutbildning, Projektstyrning AB
2004	Mötesplatser i offentlig miljö, Östersund
2005	Kulturkraft, kurs i marknadsföring

## MEDLEM I

Skulptörförbundet, KRO, KC Öst, KKV Stockholm, BUS, Svenska Konstnärernas Förening (SKF), Svenska Konstnärer. Fornhed är en del av Concretum Arte, www.concretumarte.se och Villa Arte, www.villaarte.se



**Människoportar, Brf Spegeln i Täby. Renoverade, flyttade och med ny färgsättning och belysning. Nyinviigning 6 juni 2018.**

## KONSTNÄRLIGA GESTALTNINGAR

2018	Människoportar, BRF Spegeln, Täby
2017	Hyllning till Kvinnliga medborgarskolan vid Fogelstad, Katrineholm
2014	Björkhagaskolans trapphus, Söderköping
2013	Skolstaskolans skolgård, Enköping
2012	Karlsunds trädgårdar, Örebro
2011	Källängen förskola, Nacka
2009-2010	Ångskolans skolgård, Sundbyberg
2008	Hiss, Terminal 4 Stockholm-Arlanda Airport & Landmärke, Arlanda Centralstation
2006-2007	Händelseriket, skulpturstig vid Karolinska Sjukhuset Huddinge
1998	Mosaikäpplen och Människoportar, HSB brf i Stureby
1997	Människoportar, Drakensbergsparken (temporärt)
1993	Trädgårdsmur och port, Tärsjö

## SKISSARBETEN i urval

2015	Hyllning till Kvinnliga medborgarskolan vid Fogelstad, Katrineholm - vinnande bidrag
2008	Peer Gynt-konkurransen, Oslo, Norge; Stationsparken, Bollebygd
2005	Rondell Landskrona
2004	Z-torg Östersund
1996	Utsmyckning Nutehusetsgård, Liljeholmen, Vasakronan
1995	Sagoskulpturer, Astrid Lindgrenhusets park, Djurgården
1994	Parkutsmyckning, Farsta slott, Gustavsberg, JM bygg

## UTSTÄLLNINGAR i urval

2018	Märsta Kulturstuga – Från skiss till skulptur
2016-2017	Odensala Vårunda öppen ateljé; Konstrundan i Bromma-Västerort öppen ateljé
2014	Kontorshotell Hötorget, Stockholm
2013	Edsviks konsthall "Rakuträdet"; TEMPORART höstsalong, Vällingby
2012	Galleri Hantverket; Konstnärshuset; Kontorshotell Nybroviken
2011	Marsvinsholms skulpturpark, sommarutställning;
2006	Galleri 5, Kulturhuset, Stockholm; Galleri Plaisiren, Hässelby; AQS Galleri, Tumba
2005	Landskrona konsthall; Konstrakan i Tranås
2004	Stockholm Art Fair; Våra Gårdar, Älvsjö
2003	Biennalen för nutida konst, Fortezza da Basso, Florens, Italien; Försvarsmakten HKV
2002	Posten Tomtebodan, HK Stockholm
2000	Glaxo Wellcome AB, Täby
1998	Bilia, HK Stockholm
1997	Arla, HK Stockholm
1995	Föreningsbanken, HK Stockholm
1994	"Raku", Lilla Galleriet, Konstfack, Stockholm
1993	"Vårutställningen", Konstfack, Stockholm
1992	"Vägamot", Sigtunastiftelsens rosengård, Sigtuna
1990	"Satie, Ancha, Susan III", filial Liljeholmen
1990	"Satie, Ancha, Susan II", Galleri Limtorget, Lidköping
1989	Rörlig Skulptur, Teknisk Arbetsförmedling, Stockholm "Satie, Ancha, Susan I", Konstfack
1988	"Monumental", med Claes Hake, Stockholm

## ÖVRIGA UPPDRAG

1999-2018	Prisstatyett för Roy Andersons Roygala; illustrationer, fotografering, utställningar och grafisk formgivning utförd för Försvarsmakten, FOREX Bank, LfV (Luftfartsverket), Glaxo SmithKline, Bromma kiropraktorklinik, Försvarets Materielverk (FMV) m fl.
-----------	--

## INKÖPT AV

Datema, Nordbanken, Telia, Ericsson Radio Systems, Föreningsbanken, Operan, Unisys, Arla, Bilia, Försvarsmakten, samlare i Arizona, NCC, Skanska, Karolinska Sjukhuset Huddinge, Nacka kommun, Örebro kommun, Enköpings kommun, Söderköpings kommun, Katrineholms kommun m.fl.